

# IĞDIR VALİLİĞİ

## IĞDIR ŞEHİT FATİH KARA SPOR LİSESİ 2024-2028 STRATEJİK PLANI





*“Çalışmadan, yorulmadan, üretmeden, rahat yaşamak isteyen toplumlar, önce haysiyetlerini, sonra hürriyetlerini ve daha sonrada istiklal ve istikballerini kaybederler”.*

**Mustafa Kemal ATATÜRK**



Şehit Fatih Kara Spor Lisesi stratejik planı, okulumuzun misyon ve vizyonu doğrultusunda belirlenmiştir. Okulumuz daha iyi bir eğitim seviyesine ulaşma düşüncesiyle sürekli yenilenmeyi ve kalite kültürünü kendisine ilke edinmeyi amaçlamaktadır.

Kalite kültürü oluşturmak için eğitim ve öğretim başta olmak üzere insan kaynakları ve kurumsallaşma, sosyal faaliyetler, alt yapı, toplumla ilişkiler ve kurumlar arası ilişkileri kapsayan 2024–2028 stratejik planı hazırlanmıştır.

Şehit Fatih Kara Spor Lisesi müdürü, müdür yardımcıları, öğretmenleri ve tüm çalışanlarıyla bizler çağa ayak uydurmuş, yeniliklere açık Türkiye Cumhuriyeti'ni daha da yükseltecek ve ileri götürecek gençler yetiştirmeyi ilke edinmiş kadroyuz.

Stratejik planımızda belirlenen hedeflerimizi ne ölçüde gerçekleştirdiğimiz, plan dönemi içindeki her eğitim-öğretim yılı sonunda gözden geçirilecek ve gereken revizyonlar yapılacaktır.

Şehit Fatih Kara Spor Lisesi'nin stratejik planında belirtilen amaç ve hedeflere ulaşmamızın, okulumuzun gelişme ve kurumsallaşma süreçlerine önemli katkılar sağlayacağına hepimiz inanmaktayız.

Şehit Fatih Kara Spor Lisesi 2024–2028 stratejik planının hazırlanmasında başta okulumuz strateji yönetim ekibi olmak üzere tüm emeği geçenlere teşekkürlerimi sunuyorum.

Ayhan TAŞTAN  
Okul Müdürü

**SUNUŞ****İÇİNDEKİLER****TABLOLAR****ŞEKİLLER****TANIMLAR****GİRİŞ**

<b>1. BÖLÜM: STRATEJİK PLANHAZIRLIK SÜRECİ</b>	1
A. Strateji Geliştirme Kurulu	1
B. Stratejik Plan Hazırlama Ekibi	1
<b>2. BÖLÜM: DURUMANALİZİ</b>	2
A. Kurumsal Tarihçe	2
B. Uygulanmakta Olan Stratejik Planın Değerlendirilmesi	2
C. Faaliyet Alanları ile Ürün ve Hizmetlerin Belirlenmesi	3
D. Paydaş Analizi	3
E. Kuruluş İçi Analiz	10
F. GZFT Analizi	12
G. Tespitler ve İhtiyaçların Belirlenmesi	13
<b>3. BÖLÜM: GELECEĞE BAKIŞ</b>	14
A. Misyon, Vizyon, Temel Değerler	14
B. Stratejik Amaçlar	15
C. Stratejik Hedefler, Performans Göstergeleri, Stratejiler	16
D. Maliyetlendirme	21
E. İzleme ve Değerlendirme	21
<b>EKLER</b>	22

**TABLULAR****SAYFA**

Tablo 1: Faaliyet Alanı-Ürün/Hizmet Listesi	3
Tablo 2: Paydaş Tablosu	4
Tablo 3: Paydaşların Önceliklendirilmesi	4
Tablo 4: Paydaş Görüşlerinin Alınmasına İlişkin Çalışmalar	5
Tablo 5: Okul Yönetici Sayıları	10
Tablo 6: Öğretmen, Öğrenci, Derslik Sayıları	10
Tablo 7: Branş Bazında Öğretmen Norm, Mevcut, İhtiyaç Sayıları	10
Tablo 8: Yardımcı Personel/Destek Personeli Sayısı	10
Tablo 9: Okul Binasının Fiziki Durumu	10
Tablo 10: Teknoloji ve Bilişim Altyapısı	11
Tablo 11: Tahmini Kaynaklar	11
Tablo 12: GZFT Listesi	12
Tablo 13: Tespitler ve İhtiyaçlar	13
Tablo 14: Stratejik Amaçlar, Hedefler	15
Tablo 15: Tahmini Maliyetler	21
Tablo 16: Strateji Geliştirme Kurulu	22
Tablo 17: Stratejik Planlama Ekibi	21

**ŞEKİLLER****SAYFA**

Şekil 1:İğdır Şehit Fatih Kara Spor Lisesi 2024-2028 Stratejik Plan Hazırlama Modeli	1
Şekil 2: Yönetici, Öğretmen ve Personel İç Paydaş Anketi Sonuçları A	5
Şekil 3: Yönetici, Öğretmen ve Personel İç Paydaş Anketi Sonuçları B	6
Şekil 4: Yönetici, Öğretmen ve Personel İç Paydaş Anketi Sonuçları C	7
Şekil 5: Öğrenci ve Veli İç Paydaş Anketi Sonuçları A	8
Şekil 6: Öğrenci ve Veli İç Paydaş Anketi Sonuçları B	8
Şekil 7: Öğrenci ve Veli İç Paydaş Anketi Sonuçları C	9
Şekil 8: Stratejik Plan İzleme ve Değerlendirme Modeli	21

## TANIMLAR

**Stratejik Plan:** Kamu idarelerinin orta ve uzun vadeli amaçlarını, temel ilke ve politikalarını, hedef ve önceliklerini, performans ölçütlerini ve bunlara ulaşmak için izlenecek yöntemler ile kaynak dağılımlarını içeren plandır (5018 s. Kamu Mali Yönetimi ve Kontrol Kanunu, Madde 3)

**Stratejik Plan Genelgesi:** 2024-2028 dönemi stratejik plan çalışmalarının başlatılması için Milli Eğitim Bakanlığı Strateji Geliştirme Başkanlığı tarafından hazırlanarak duyurulan 06.10.2022 tarih ve 2022/21 sayılı genelgedir.

**Hazırlık Programı:** 2024-2028 dönemi stratejik plan hazırlık sürecinin aşamalarını, bu aşamalarda gerçekleştirilecek faaliyetleri, bu aşama ve faaliyetlerin tamamlanacağı tarihleri gösteren zaman çizelgesini, kurul ve ekip üyelerinin sayısını ve niteliğini açıklayan programdır.

**Misyon:** Bütün öğrencilerin öğrenmelerini sağlamak, onların bilgili, becerili ve kendine güvenen bireyler olarak yetiştirilmelerine fırsat tanımak ve onlara 21. yüzyılın gelişen ihtiyaçlarına cevap verebilecek beceriler kazandırmak için varız.

Şu anda içinde bulunduğumuz durum nedir? Gelecekte olmamız gereken durum ne? Biz kimiz? Ne yapmalıyız?

Mükemmele ulaşmak için bireylerin ne yaptığı değil, grupların ortaya çıkaracakları güç ve başarılar önemlidir.

**Vizyon:** Öğrencilerin yanlışlarının değil, doğrularının görüldüğü bir çevre, var olan yaratıcılığı cesaretlendirmek, var olan olumlu davranışları ödüllendirmek, yalnızca ezberci bir eğitim değil, erişkinlik hayatında başarılı olabileceği üstün yetenekli, görevine tutkun, Atatürk İlke ve İnkılaplarına bağlı kişiler yetiştirmektir.

**Amaç:** Bu stratejik plan dokümanı, okulumuzun güçlü ve zayıf yönleri ile dış çevredeki fırsat ve tehditler göz önünde bulundurularak, eğitim alanında ortaya konan kalite standartlarına ulaşmak üzere yeni stratejiler geliştirmeyi ve bu stratejileri temel alan etkinlik ve hedeflerin belirlenmesini amaçlamaktadır.

**Hedef:** Amaçların spesifik (özel) ve nicel verilerle ölçülebilir, gerçekleştirilebilir ve somut şekilde ifade edilmesidir.

**Paydaş:** Kurumla/kuruluşla doğrudan veya dolaylı ilgisi olan, her ne suretle olursa olsun kurumdan etkilenen ve kurumu etkileyen kişi, grup, kurum ve kuruluşları ifade eder.

**GZFT (SWOT) Analizi:** Kurumun güçlü ve zayıf yönlerinin belirlenmesi, kurum için mevcut fırsatların ve tehditlerin tespit edilmesi amacıyla farklı teknikler kullanılarak yapılan analizdir.

**Faaliyet:** Belirli bir amaca ve hedefe yönelen, başlı başına bir bütünlük oluşturan, yönetilebilir ve maliyetlendirilebilir üretim veya hizmetlerdir.

**Performans Göstergesi (PG):** Stratejik planda hedeflerin ölçülebilirliğini miktar ve zaman boyutuyla ifade eden göstergelerdir.

**Stratejik Plan Değerlendirme Raporu:** İzleme tabloları ile değerlendirme sorularının cevaplarını içeren ve her yıl şubat ayının sonuna kadar hazırlanan rapordur.



# GİRİŞ

İli	İĞDIR	İlçesi:	MERKEZ	
Adres	YAYCI KÖYÜ YAYCI KÜME EVLERİ İĞDIR SPOR LİSESİ BLOK NO: 157 MERKEZ / İĞDIR	Coğrafi Konum	39.95386142296312, 43.96752032409608	
Telefon	0476) 298 54 12	Faks:		
e-Posta	751948@meb.k12.tr	Web Adresi	<a href="https://sehitfatihkarasporlisesi.meb.k12.tr/">https://sehitfatihkarasporlisesi.meb.k12.tr/</a>	
Kurum Kodu	751948	Öğretim Şekli	TAM GÜN	

İğdir Şehit Fatih Kara Spor Lisesi'nin 2024-2028 Stratejik Planlama Çalışmaları, Okulumuzun toplantı salonunda, çalışma ve yol haritası belirlendikten sonra taslak oluşturularak başlamıştır. Bu süreçte, okul personelimiz arasından "Stratejik Geliştirme Kurulu" ve "Stratejik Planlama Ekibi" kurulmuştur. Önceden hazırlanan anket formlarındaki sorular katılımcılara yöneltilmiş ve elde edilen veriler birleştirilerek paydaş görüşleri oluşturulmuştur. Yapılan bilgilendirme ve değerlendirme toplantılarında anketler ve hedef kitleye yöneltilen sorularla mevcut durum hakkında veriler toplanmıştır. Stratejik Plan Hazırlama Ekibimiz, İğdir İl Milli Eğitim Müdürlüğü Ar-Ge Biriminin düzenlediği eğitim ve bilgilendirme toplantısına katılmıştır. Hazırlık çalışmalarının tamamlanmasının ardından kurumumuzun stratejik plan hazırlama modeline uygun olarak Durum Analizi çalışmaları yapılmıştır. Bu kapsamda; kurumsal tarihçenin hazırlanması, uygulanmakta olan stratejik planın değerlendirilmesi, faaliyet alanları ve ürün-hizmetlerin değerlendirilmesi, kuruluş içi analiz, GZFT Analizi tamamlanmış, buna göre 2024-2028 stratejik planına temel oluşturacak gelişim alanları belirlenmiştir. Paydaş Analizi çalışmalarının ardından "Kurum İçi Analiz, GZFT Analizi" çalışmaları yapılmış, "Tespit ve İhtiyaçlar" belirlenmiştir. "Durum Analizi" çalışmasından elde edilen sonuçlarla "Geleceğe Bakış" bölümü hazırlanmıştır. Bu bölümde "Misyon, Vizyon ve Temel Değerler" ile birlikte Müdürlüğümüzün 2024-2028 dönemini kapsayan 5 yıllık süreçte amaçları, hedefleri, performans göstergeleri ve stratejilerine yer verilmiştir. Hedeflerimizi gerçekleştirebilmek için her bir hedefe mahsus olmak üzere 5 yıllık dönem için tahmini maliyet belirlenmiştir. İzleme ve değerlendirme modeli hazırlanarak stratejik plan çalışmaları tamamlanmıştır. Stratejik planımız, incelenmek üzere İl Milli Eğitim Müdürlüğü Ar-Ge Birimine gönderilmiştir. Düzeltme işlemlerinin ardından İğdir İl Milli Eğitim Müdürlüğü tarafından onaylanan planımız, okulumuzun resmi internet sitesinde kamuoyu ile paylaşılacaktır.

## 1. BÖLÜM: STRATEJİK PLAN HAZIRLIK SÜRECİ

06.10.2022 tarih ve 2022/21 sayılı Genelge ile birlikte hazırlanan MEB 2024-2028 Stratejik Plan Hazırlık Programında belirtilen takvime, usul ve esaslara uygun olarak Okulumuz Strateji Geliştirme Kurulu ve Stratejik Planlama Ekibi oluşturulmuş ve İl Milli Eğitim Müdürlüğü Ar-Ge birimine bilgi verilmiştir.

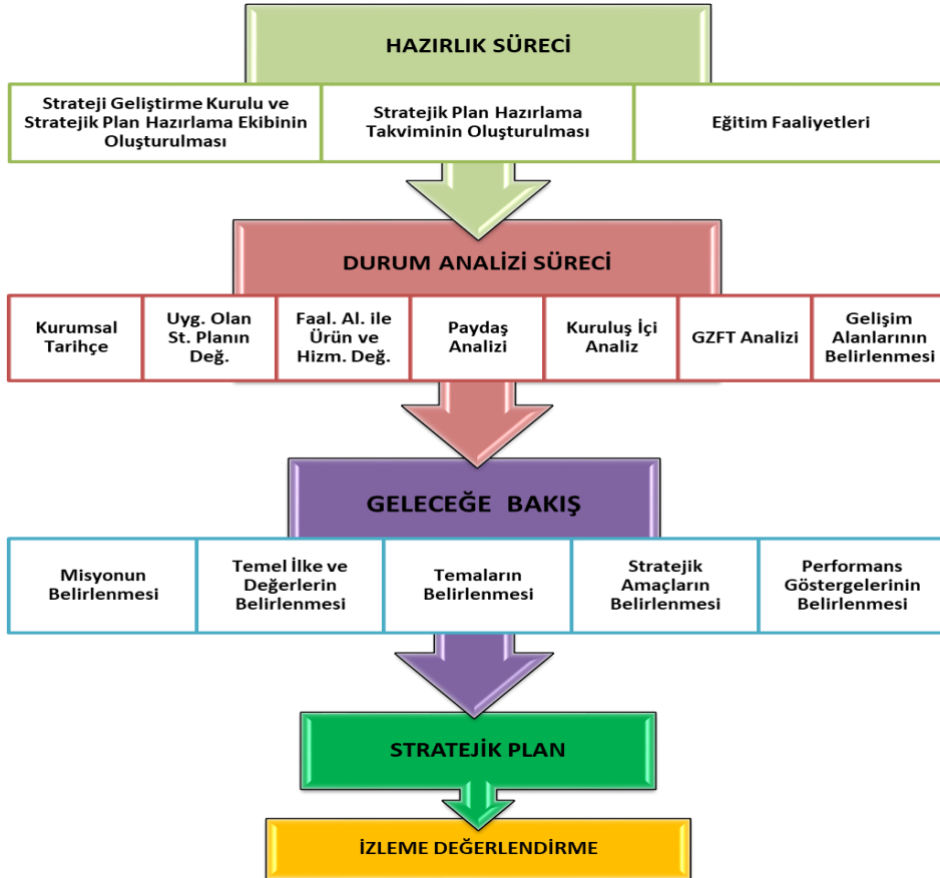
## A. Strateji Geliştirme Kurulu

Okulumuz Strateji Geliştirme Kurulu; Okul Müdürü başkanlığında, 3 gönüllü öğretmen olmak üzere toplam 5 kişiden oluşturulmuştur (Tablo 16).

## B. Stratejik Planlama Ekibi

Okulumuz Stratejik Planlama Ekibi; 1 müdür yardımcısı başkanlığında, 4 gönüllü öğretmen üye ile toplam 5 kişiden oluşturulmuştur (Tablo 17).

Şekil 1. Şehit Fatih Kara Spor Lisesi Stratejik Plan Hazırlama Modeli





## 2. BÖLÜM: DURUM ANALİZİ

### A. Kurumsal Tarihçe

Şehit Fatih Kara Spor Lisesi 2012/2013 yılında eğitim – öğretime açılmıştır. Okulumuz 8 adet derslik, 1 adet kapalı spor salonu, 1 adet açık çim saha, 1 adet jimnastik salonu, 1 adet çok amaçlı salon olmak üzere 169 Öğrenci sayısı ile hizmet vermektedir. Şuan ki mevcut müdürlük görevini Ayhan TAŞTAN sürdürmektedir.

Okulumuzda yabancı dil olarak İngilizce dersi okutulmaktadır. Okulumuzda kültür derslerinin yanında ağırlıklı olarak beden eğitimi ve spor dersleri okutulmaktadır.

Okulumuzda 8 derslik, 1 öğretmenler odası, 4 idare odası bulunmaktadır.

### B. Uygulanmakta Olan Stratejik Planın Değerlendirmesi

İğdır Şehit Fatih Kara Spor Lisesi'nin 2019-2023 Stratejik Planı, 31 Aralık 2023 tarihine kadar 5 yıl süreyle uygulanmıştır. Ancak, ülkemiz genelinde uygulanan kısıtlama tedbirleri nedeniyle salgın sürecinde yüz yüze eğitime ara verilmiş ve çevrimiçi eğitime geçilmiştir. Bu durum, bazı hedeflerin gerçekleştirilememesine ve stratejik plan kapsamında belirlenen bazı göstergelerin ölçülememesine yol açmıştır.

Salgın sürecinde, özürsüz devamsızlık oranları gibi yüz yüze eğitime uyarlanmış bazı göstergelerin ölçülememesi gibi zorluklar yaşanmıştır. Ancak, çevrimiçi eğitim döneminde derslerin Milli Eğitim Bakanlığının talimatları doğrultusunda EBA üzerinden işlenmesi ve öğretmenlerin EBA sistemine kayıtlarının zorunlu olması sebebiyle EBA kullanımı artmıştır. Bu durum, EBA kullanan öğretmen ve öğrenci oranı göstergesinin 2023 hedefini aşmasına ve bu göstergenin gerçekleşmesi için ek çalışma gerektirmemesine neden olmuştur.

Yüz yüze eğitime ara verilmesiyle ortaya çıkabilecek sosyal ve akademik eksikliklerin giderilmesi için telafi programları, egzersiz çalışmaları ve Destekleme ve Yetiştirme Kursları (DYK) gibi önlemler alınmıştır. Okulun stratejik planı, İl Milli Eğitim Müdürlüğü çalışmalarıyla koordineli bir şekilde yürütülmüş ve 2019-2023 Stratejik Plan süreci başarıyla tamamlanmıştır.

### E. Faaliyet Alanları ile Ürün ve Hizmetlerin Belirlenmesi

Tablo 1 Faaliyet Alanı-Ürün/Hizmet Listesi

FAALİYET ALANI	ÜRÜN/HİZMETLER
A- Eğitim-Öğretim Hizmetleri	1. Eğitim-öğretim iş ve işlemleri 2. Ders Dışı Faaliyet İş ve İşlemleri 3. Özel Eğitim Hizmetleri 4. Kurum Teknolojik Altyapı Hizmetleri 5. Anma ve Kutlama Programlarının Yürütülmesi

	6. Sosyal, Kültürel, Sportif Etkinlikler 7. Öğrenci İşleri (kayıt, nakil, ders programları vb.) 8. Zümre Toplantılarının Planlanması ve Yürütülmesi
<b>B- Stratejik Planlama, Araştırma-Geliştirme</b>	1. Stratejik Planlama İşlemleri 2. İhtiyaç Analizleri 3. Eğitime İlişkin Verilerin Kayıtlanması 4. Araştırma-Geliştirme Çalışmaları 5. Projeler Koordinasyon 6. Eğitimde Kalite Yönetimi Sistemi (EKYS) İşlemleri
<b>C- İnsan Kaynaklarının Gelişimi</b>	1. Personel Özlük İşlemleri 2. Norm Kadro İşlemleri 3. Hizmet içi Eğitim Faaliyetleri
<b>D- Fiziki ve Mali Destek</b>	1. Okul Güvenliğinin Sağlanması 2. Ders Kitaplarının Dağıtım 3. Taşınır Mal İşlemleri 4. Taşınır Eğitim İşlemleri 5. Temizlik, Güvenlik, Isıtma, İğdırılma Hizmetleri 6. Evrak Kabul, Yönlendirme ve Dağıtım İşlemleri 7. Arşiv Hizmetleri 8. Sivil Savunma İşlemleri
<b>E-Denetim ve Rehberlik</b>	1. Okul/Kurumların Teftiş ve Denetimi 2. Öğretmenlere Rehberlik ve İşbaşında Yetiştirme Hizmetleri 3. Ön İnceleme, İnceleme ve Soruşturma Hizmetleri
<b>F-Halkla İlişkiler</b>	1. Bilgi Edinme Başvurularının Cevaplanması 2. Protokol İş ve İşlemleri 3. Basın, Halk ve Ziyaretçilerle İlişkiler 4. Okul-Aile İşbirliği

## F. Paydaş Analizi

Kurumumuzun faaliyet alanları dikkate alınarak, kurumumuzun faaliyetlerinden yararlanan, faaliyetlerden doğrudan/dolaylı ve olumlu/olumsuz etkilenen veya kurumumuzun faaliyetlerini etkileyen paydaşlar (kişi, grup veya kurumlar) tespit edilmiştir.

### Paydaşların Tespiti

Tablo 2 Paydaş Tablosu

Paydaş Adı	İç Paydaş	Dış Paydaş
İğdır İl Millî Eğitim Müdürlüğü		√
İğdır Valiliği		√
Okul Müdürümüz	√	
Öğretmenlerimiz	√	
Öğrencilerimiz	√	
Velilerimiz	√	
Personelimiz	√	
Diğer Eğitim Kurumları		√
Özel Sektör		√
Sivil Toplum Kuruluşları		√
Mahalle Muhtarlığı		√

## Paydaşların Önceliklendirilmesi

Paydaşların önceliklendirilmesi; Kamu İdareleri İçin Stratejik Planlama Kılavuzunda (2021; 3.1 Sürüm) belirtilen Paydaş Etki/Önem Matrisi'nden (Tablo 7) yararlanılarak hazırlanmıştır.

**Tablo 3 Paydaşların Önceliklendirilmesi**

PAYDAŞ ADI	İÇ PAYDAŞ	DIŞ PAYDAŞ	ÖNEM DERECESESİ	ETKİ DERECESESİ	ÖNCELİĞİ
İğdır İl Milli Eğitim Müdürlüğü		√	5	5	5
Okul Müdürümüz	√		5	5	5
Öğretmenlerimiz	√		5	5	5
Öğrencilerimiz	√		5	5	5
Velilerimiz	√		5	5	5
Personelimiz	√		5	5	5
Diğer Eğitim Kurumları		√	2	2	2
Özel Sektör		√	2	2	2
Sivil Toplum Kuruluşları		√	2	2	2
Mahalle Muhtarlığı		√	2	2	2
Diğer Kurum ve Kuruluşlar		√	2	2	2
Önem Derecesi: 1, 2, 3 gözet; 4,5 birlikte çalış					
Etki Derecesi: 1, 2, 3 İzle; 4, 5 bilgilendir					
Önceliği: 5=Tam; 4=Çok; 3=Orta; 2=Az; 1=Hiç					

## Paydaş Görüşlerinin Alınması ve Değerlendirilmesi

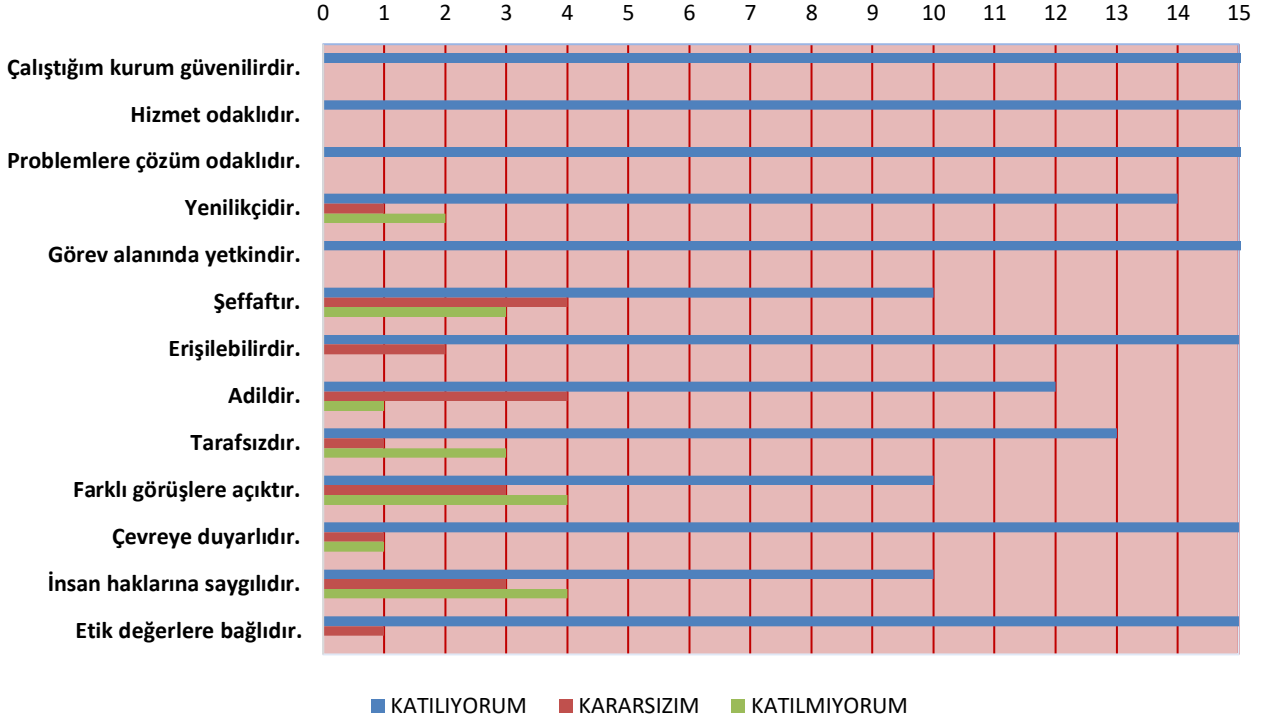
Durum Analizi çalışmaları kapsamında;İğdır Şehit Fatih Kara Spor Lisesi Müdürü başta olmak diğer okul ve kurumların yönetici ve öğretmenleri ile yüz yüze görüşmeler, mülakat, toplantı gerçekleştirilerek, dilek ve önerileri alınmıştır. Öğrenci, öğretmen, veli, yönetici ve personelden oluşan iç paydaşlarımızdan ise toplantı ve anket yöntemleri ile görüşleri alınmıştır. Kurumumuzun iç paydaşlarına yönelik yaptığımız anket çalışmasında, İğdır İl Milli Eğitim Müdürlüğü tarafından hazırlanan Yönetici, Öğretmen ve Personel İç Paydaş Anketi ile Öğrenci ve Veli İç Paydaş Anketi soruları kullanılmıştır. Anketlere 169 öğrenci, 12 öğretmen, 1 personel, 4 yönetici ve 75 veli olmak üzere toplam 261 paydaşımız katılmıştır.

**Tablo 4 Paydaş Görüşlerinin Alınmasına İlişkin Çalışmalar**

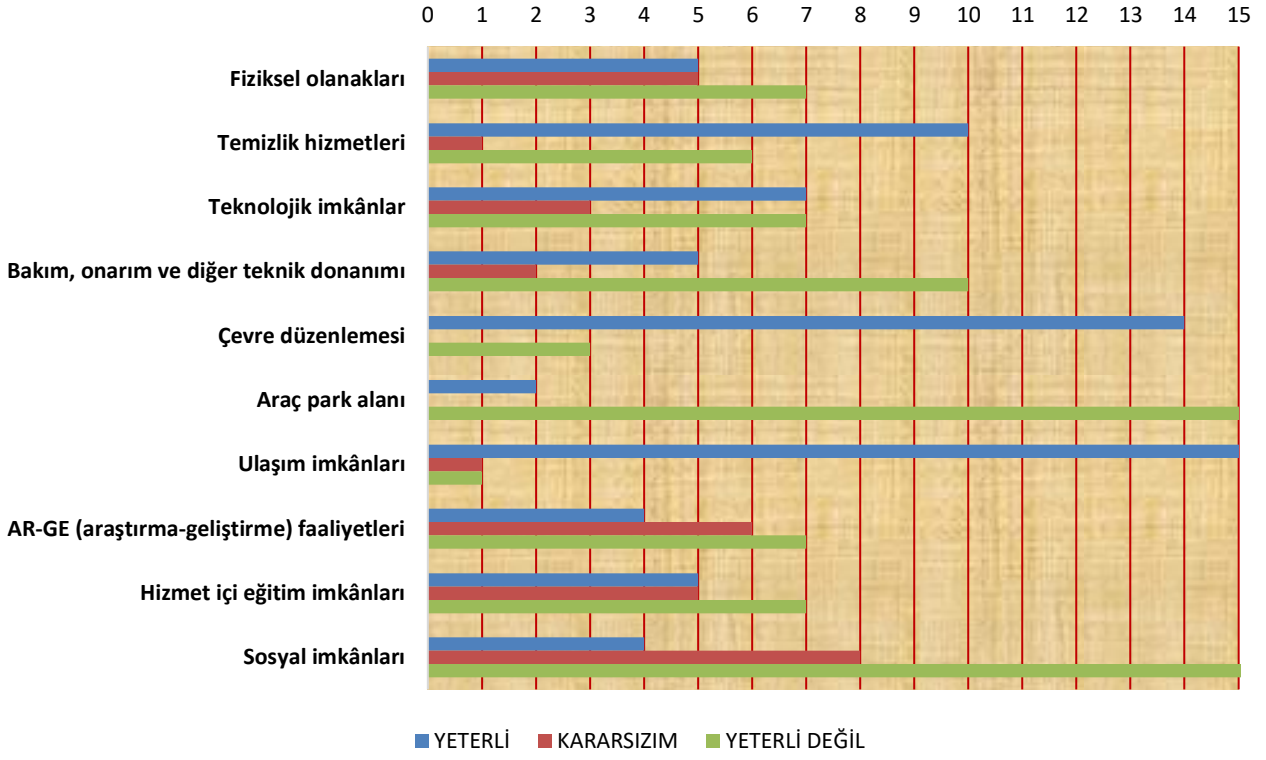
PAYDAŞ ADI	YÖNTEM	SORUMLU	ÇALIŞMA TARİHİ	RAPORLAMA VE DEĞERLENDİRME SORUMLUSU
İl MEM Yöneticileri	Mülakat, Toplantı	Strateji Geliştirme Kurulu Bşk.	01.10.2023-21.10.2023	S. P. Hazırlama Ekibi
Diğer Eğitim Kurumu Yöneticileri	Mülakat	Strateji Geliştirme Kurulu Bşk.	01.10.2023-21.10.2023	S. P. Hazırlama Ekibi
Öğretmenlerimiz	Anket, Toplantı	S. P. Ekibi	01.10.2023-21.10.2023	S. P. Hazırlama Ekibi
Öğrencilerimiz	Anket	S. P. Ekibi	01.10.2023-21.10.2023	S. P. Hazırlama Ekibi
Velilerimiz	Anket	S. P. Ekibi	01.10.2023-21.10.2023	S. P. Hazırlama Ekibi
Personelimiz	Anket, Toplantı	S. P. Ekibi	01.10.2023-21.10.2023	S. P. Hazırlama Ekibi
Yöneticilerimiz	Anket, Toplantı	S. P. Ekibi	01.10.2023-21.10.2023	S. P. Hazırlama Ekibi

## Yönetici, Öğretmen ve Personel İç Paydaş Anketi Sonuçları

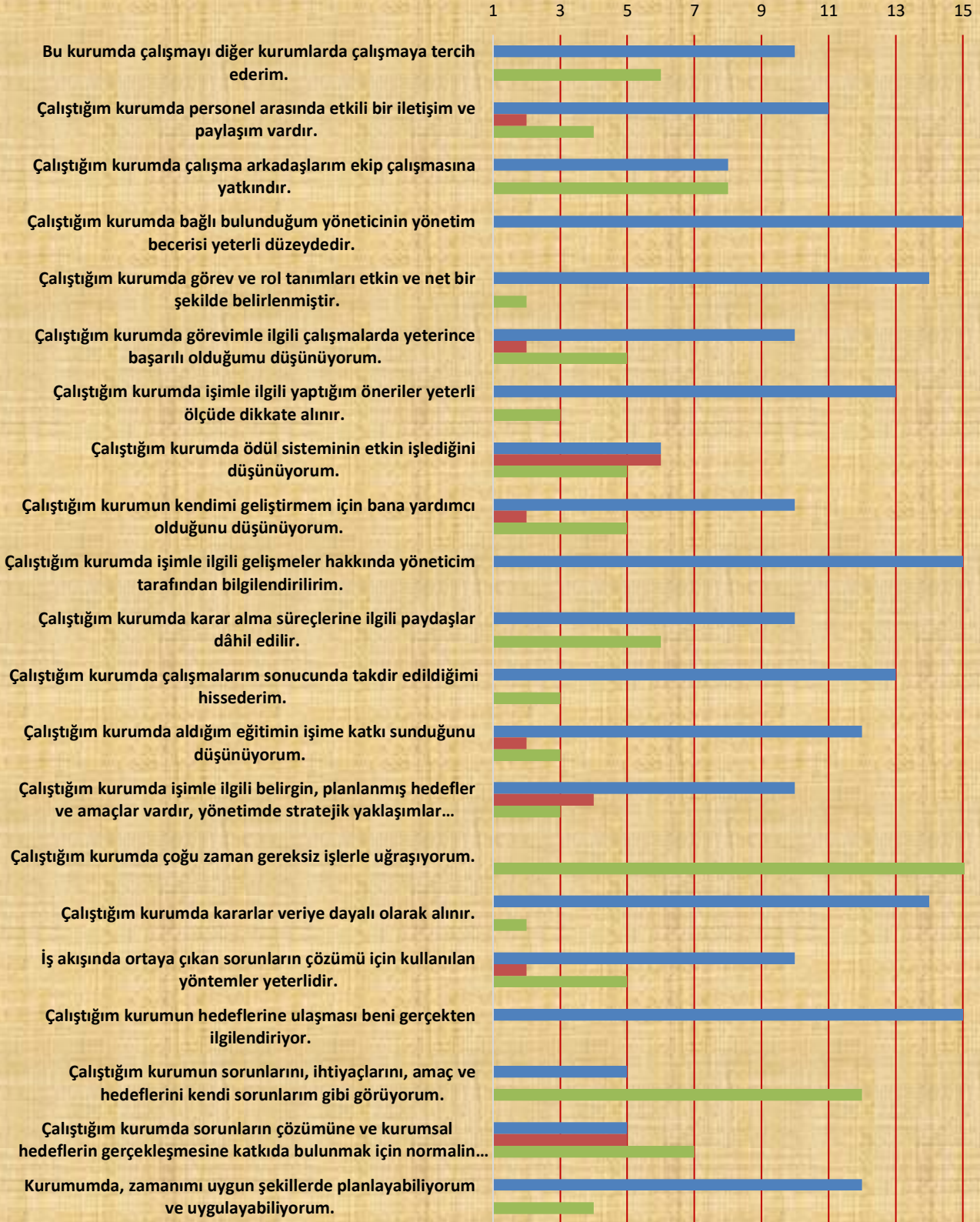
**Şekil 2. A. Lütfen görev yaptığınız kurumun yönetim kültürünü aşağıdaki ifadelerle uygun olarak değerlendiriniz.**



**Şekil 3. B. Lütfen görev yaptığınız kurumu; kurumun fiziki yapısı ve sunduğu olanaklar açısından yeterlilik durumuna göre değerlendiriniz.**



**Şekil 4. C. Lütfen görev yaptığınız kurumu; işbirliği ve iletişim yöntemleri, kişisel ve mesleki gelişim, kurumsal kültürün benimsenmesi gibi faktörler açısından aşağıdaki ifadelere uygun olarak değerlendiriniz.**

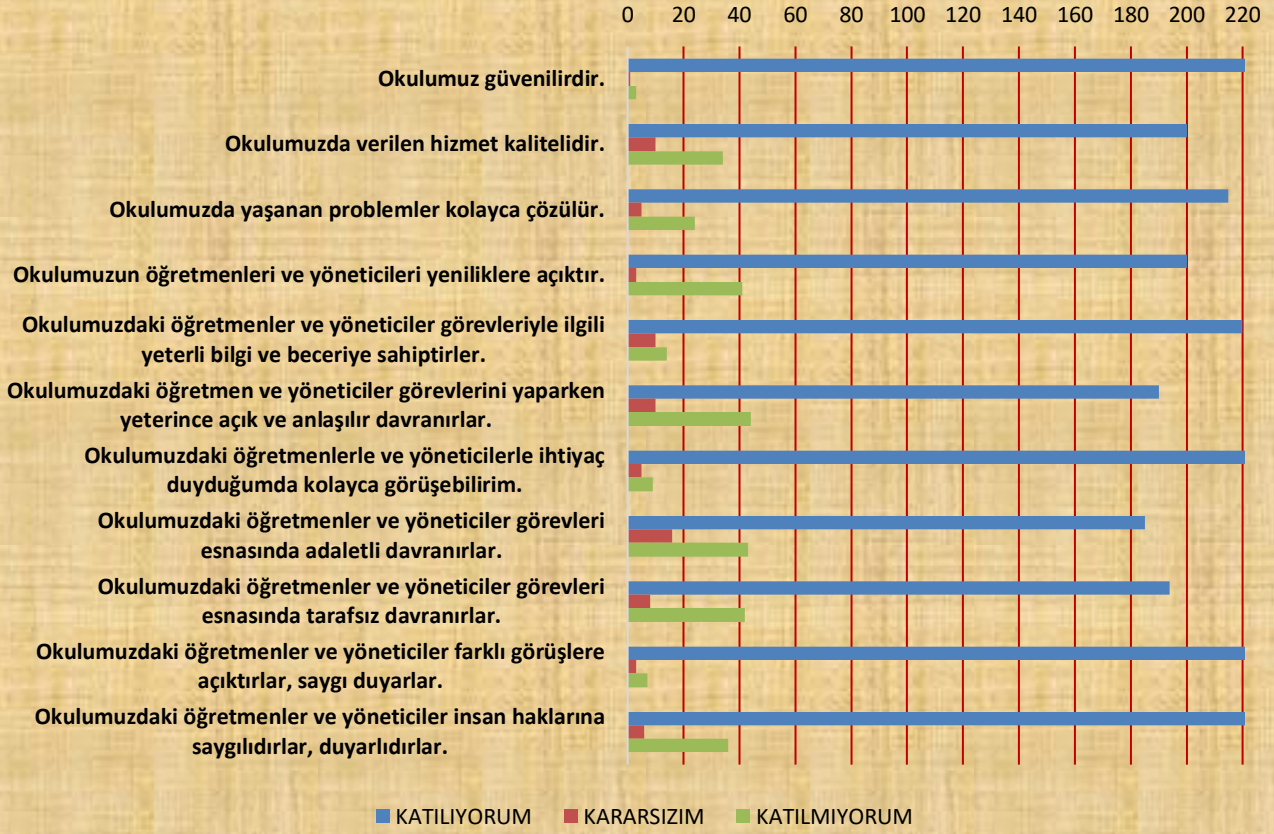


■ KATILYORUM ■ KARARSIZIM ■ KATILMIYORUM

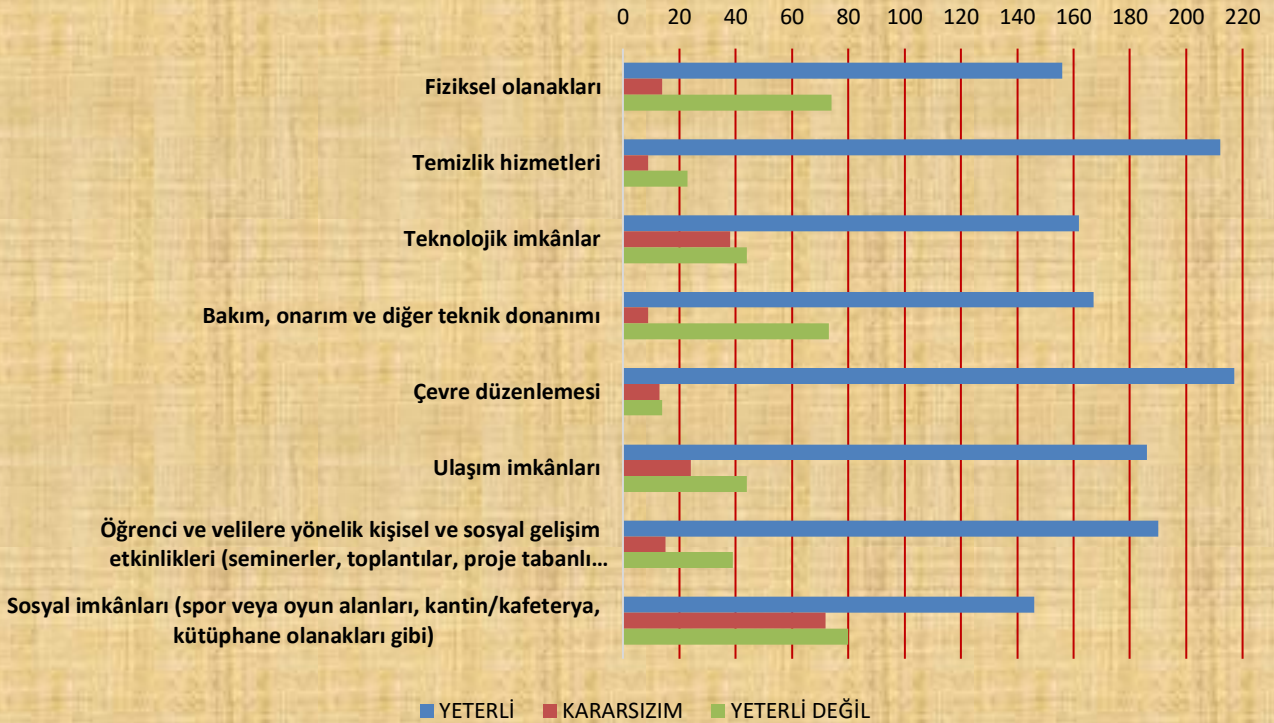


## Öğrenci ve Veli İç Paydaş Anketi Sonuçları

Şekil 5. A. Lütfen öğrencisi olduğunuz/öğrencinizin eğitim aldığı kurumun yönetim kültürünü aşağıdaki ifadelere uygun olarak değerlendiriniz.



Şekil 6. B. Lütfen öğrencisi olduğunuz/öğrencinizin eğitim aldığı kurumu; fiziki yapısı ve sunduğu olanaklar açısından yeterlilik durumuna göre değerlendiriniz.





**Şekil 7. C. Lütfen öğrencisi olduğunuz/öğrencinizin eğitim aldığı kurumu; işbirliği ve iletişim yöntemleri, kişisel gelişim, kurumsal kültürün benimsenmesi gibi faktörler aşağıdaki ifadelere uygun olarak değerlendiriniz.**



■ KATILYORUM ■ KARARSIZIM ■ KATILMIYORUM

## G. Kuruluş İçi Analiz

### İnsan Kaynakları Yetkinlik Analizi

Tablo 5 Okul Yönetici Sayısı

YÖNETİCİ SAYILARI			
	Müdür	Müdür Başyardımcısı	Müdür Yardımcısı
Norm	1	1	2
Mevcut	1	1	2

Tablo 6 Öğretmen, Öğrenci, Derslik Sayıları

SIRA	ÖĞRENCİ-ÖĞRETMEN-DERSLİK BİLGİLERİ	SAYI
1	Öğrenci Sayısı	169
2	Öğretmen Sayısı	12
3	Derslik Sayısı	8
4	Derslik Başına Düşen Öğrenci Sayısı	22
5	Öğretmen Başına Düşen Öğrenci Sayısı	14

Tablo 7 Branş Bazında Öğretmen Norm, Mevcut, İhtiyaç Sayıları

SIRA	BRANŞ	NORM	MEVCUT	İHTİYAÇ
1	Matematik Öğretmeni	1	1	0
2	İngilizce Öğretmeni	1	1	0
3	Edebiyat Öğretmeni	2	1	1
4	Coğrafya Öğretmeni	1	1	0
5	Kimya Öğretmeni	1	0	1
6	Fizik Öğretmeni	1	0	1
7	Biyoloji Öğretmeni	1	0	1
8	Felsefe Öğretmeni	0	0	0
9	Beden Eğitim Öğretmeni	6	6	0
10	Rehber Öğretmeni	1	1	0
11	Özel Eğitim Öğretmeni	0	0	0
12	Din Kültürü ve Ahlak Bilgisi Öğretmeni	1	1	0

Tablo 8 Yardımcı Personel/Destek Personeli Sayısı

SIRA	BRANŞ	NORM	MEVCUT	İHTİYAÇ
1	Memur	0	0	0
2	Destek Personeli	1	1	0
3	Güvenlik Görevlisi	0	0	1

## Fiziki Kaynak Analizi

Tablo 9 Okul Binasının Fiziki Durumu

SIRA	KULLANIM ALANI/TÜRÜ	BİNA YAPISAL DURUMU (Tahsisli Binalar Dâhil)	BİNA KAPASİTE DURUMU (Yeterli/Yetersiz)
1	Hizmet Binası	0	-
2	Personel Lojmanı	0	-
3	Spor Salonu	1	Yeterli
4	Kütüphane	1	Yeterli
5	İhata Duvarı	1	Yeterli
6	Güvenlik Kamerası Sayısı	24	Yeterli
7	Yemekhane	0	-
8	Asansör-Lift (Engelli)	0	-
9	Rampa (Engelli)	0	-

Tablo 10 Teknoloji ve Bilişim Altyapısı

TEKNOLOJİ VE BİLİŞİM ALTYAPISI	
Etkileşimli akıllı tahta sayısı	8
Tablet sayısı	0
İnternet altyapısı	Var
Bilgisayar/bilişim teknolojileri sınıfı/laboratuvarı sayısı	0
Fotokopi makinesi sayısı	3
DYS kullanımı	Var
Bilişim Teknolojileri/Bilişim Teknolojileri Rehber Öğretmeni sayısı	1
Elektronik dilek, istek, öneri sisteminin kullanımı	Var
SMS bilgilendirme sistemi kullanımı	Var
MEB tarafından sağlanan resmi internet sitesinin kullanımı	Var
Resmi elektronik posta adresinin kullanımı	Var

## Mali Kaynak Analizi

Tablo 11 Tahmini Kaynaklar (TL)

Müdürlüğümüzün 2024-2028 dönemindeki nakdi kaynakları, tasarruf tedbirleri de dikkati alınarak tahmini hesaplanmış ve tabloda sunulmuştur.

KAYNAKLAR	2024	2025	2026	2027	2028	Toplam Kaynak
Bütçe Dışı Fonlar (Okul Aile Birliği)	38000	52000	64000	74000	86000	314000
Diğer (Ulusal ve Uluslararası Hibe Fonları vb.)	0	0	0	0	0	0
<b>TOPLAM</b>	<b>38000</b>	<b>52000</b>	<b>64000</b>	<b>74000</b>	<b>86000</b>	<b>341000</b>

## H. GZFT Analizi

İç ve dış paydaşlarımıza yönelik yaptığımız öğretmenler kurulu toplantıları, zümre öğretmenler kurulu toplantıları şube öğretmenler kurulu toplantıları, veli toplantıları, odak grup görüşmeleri, ev-işyeri ziyaretleri, iç paydaş anketi vb. çalışmalarla birlikte dış paydaşlarımıza yönelik yaptığımız toplantılar, yüz yüze görüşmeler/mülakat vb. çalışmalardan elde edilen sonuçlara göre kurumumuzun GZFT Analizi yapılmıştır. GZFT Analizi yapılırken ayrıca öğretmen nöbet defteri kayıtları, yazılı, sözlü veya elektronik dilek, öneri, şikayet sistemleri, önceki plan dönemine ait tespitler, kurumsal raporlar, kurumsal istatistikler, bilimsel makaleler, tezler ve raporlardan yararlanılmıştır. GZFT Analizi sonucunda kurumsal düzeyde güçlü ve zayıf yönlerimiz ile kurumumuz için önem arz eden fırsat ve tehditler listelenmiştir.

Tablo 12 GZFT Listesi

İÇ ÇEVRE	GÜÇLÜ YÖNLER	<ul style="list-style-type: none"><li>• Kadın velilerimizin, eğitim faaliyetlerine beklenen düzeyde katılım sağlaması</li><li>• İl MEM tarafından yürürlüğe konan çalışmaların sahiplenilmesi</li><li>• Öğrenci ve personel işleri ile eğitim öğretim faaliyetlerinin mevzuata uygun olarak yürütülmesi</li><li>• Bilgi edinme, halkla ilişkiler sürecinin mevzuatın belirlediği yasal sürede gerçekleşmesi</li><li>• İletişim ve yazışma süreçlerinin aksatılmadan gerçekleşmesi</li><li>• Personelimizin işbirliği içerisinde çalışması</li><li>• Kurumsal kültürün gelişmiş olması</li><li>• Destek odası, kütüphane bulunması</li></ul>
	ZAYIF YÖNLER	<ul style="list-style-type: none"><li>• Kazandırılan davranışların aile ortamında devam ettirilmemesi</li><li>• Öğrenci başarısı söz konusu olduğunda, velilerimizin ders notlarını davranış eğitiminden ön planda tutulması</li><li>• Öğrenci velilerinin eğitimcilere yönelik müdahale alanlarının fazla olması, eğitimcilerde mental yorgunluğa neden olması</li><li>• Veli toplantılarına genel katılım oranlarının beklenen düzeyde olmaması</li><li>• Okul ve kurumlarda veli görüşme randevu sisteminin bulunmaması, velilerin ders saatlerinde görüşme talepleri</li><li>• Okul-Aile Birliklerinin, iş ve işlemlerinin okul yönetimince yüklenilmek zorunda kalınması</li><li>• İl merkezinde bulunan okulların daha başarılı olacağı yönündeki yanlış kaygılar</li><li>• Okulumuza, diğer okullarda uyum problemi yaşayan öğrencilerin nakil talepleri</li></ul>
DIŞ ÇEVRE	FIRSATLAR	<ul style="list-style-type: none"><li>• Öğretmen, yönetici ve personel normu doluluk oranının yüksek olması</li><li>• Branş öğretmeni ihtiyacının olmaması</li><li>• Okulumuzun Iğdır-Kars karayolu güzergâhında bulunması</li><li>• Kültürel ve demografik çeşitlilik</li></ul>
	TEHDİTLER	<ul style="list-style-type: none"><li>• Aile içi ilişkilerin zayıf olması, veli profilinin eğitim düzeyinin düşük olması</li><li>• Velilerimizin okula, eğitime karşı bilinçsiz olması</li><li>• Eğitim faaliyetlerine ayrılan bütçenin yetersiz kalması</li><li>• Maddi olarak destek bulmakta güçlükler</li><li>• Velilerin iş sebebiyle farklı yerlerde bulunması, eğitime gösterilen ilgisizlik</li><li>• Yapılan sportif faaliyetlerde yetersiz bütçe</li><li>• Mevzuat ve paydaş beklentileri arasında yaşanan uyumsuzluk</li><li>• Güvenlik görevlisi bulunmaması</li><li>• Okulumuzun il merkezine uzak olması</li></ul>

## İ. Tespitler ve İhtiyaçların Belirlenmesi

Tablo 13 Tespitler ve İhtiyaçlar

GELİŞİM/ SORUN ALANLARI	TESPİTLER VE İHTİYAÇLAR
<ul style="list-style-type: none"><li>• İl, Okul St. Planlarında bütünlük olmaması</li></ul>	<ul style="list-style-type: none"><li>• İl ve Okul hedefleri ve göstergelerinde bütünlük sağlanması</li></ul>
<ul style="list-style-type: none"><li>• Okulumuzun türüne uygun bina ve kompleks yetersizliği, eğitimde yetersizliklere yol açmaktadır.</li><li>• Tabii olduğumuz mevzuatın kapsamı, Müdürlüğümüzün yetkilerini çeşitlendirmekle birlikte sınırlamaktadır.</li><li>• Kurumsal kültürümüz, mevzuatta sık yaşanan değişikliklere hazırlıklı olmasına rağmen öğrenci ve velilerimizden oluşan paydaşlarımız, yeni ve farklı çalışmalara uyuma direnç göstermektedir.</li><li>• Mevzuat itibarıyla öğrenci velilerinin eğitim faaliyetlerine müdahale alanını sınırlandıran herhangi bir mekanizma bulunmamaktadır.</li></ul>	<ul style="list-style-type: none"><li>• Diğer kurumlarla işbirliğinde, yetki alanının genişletilmesi</li><li>• Yeni bir kullanım alanı yeterli bina ve kompleks gerekmektedir.</li><li>• Eğitim uygulamaları konusunda ulusal düzeyde tanıtım çalışmaları yaparak öğrenci ve velilerinin bilgilendirilmesi</li><li>• Mevzuatta ihtiyaç duyulan değişikliklerde “yenileme” çalışmaları yerine “güncelleme” çalışmalarına yer verilmesi</li><li>• Öğrenci velilerinin eğitim faaliyetlerine müdahale alanlarının sınırlandırılması için yasal tedbirlerin alınması</li><li>• Mevzuatın, çalışanların kendilerini güvende hissedebileceği şekilde yeniden düzenlenmesi</li></ul>
	<ul style="list-style-type: none"><li>• Stratejik Plan Hazırlama, Stratejik Yönetim Süreci ile ilgili diğer iş ve işlemler</li><li>• Stratejik Plan hedef ve göstergelerinin üst politika belgelerindeki ilke ve prensiplere uygun hazırlanması</li></ul>
<ul style="list-style-type: none"><li>• Paydaş türü fazladır, paydaşlarımızın kurumumuzdan beklentileri farklı ve çok çeşitlidir</li></ul>	<ul style="list-style-type: none"><li>• Paydaşların idareden beklentilerinin faaliyet alanlarıyla uyumu sağlanması, plan döneminde kurumsal faaliyetler hakkında paydaşlara düzenli bilgilendirme yapılması</li></ul>
<ul style="list-style-type: none"><li>• Çalışanlarımızın her biri farklı türden yeterliliklere sahiptir</li></ul>	<ul style="list-style-type: none"><li>• Çalışanlarımızın her alanda bilgi sahibi olması için hizmet içi eğitim faaliyetleri düzenlenmesi</li></ul>
<ul style="list-style-type: none"><li>• Kurumsal kültürümüz gelişmiş durumdadır. Kurum içi iletişim gelişmiştir, halkla ilişkiler sağlıklı bir şekilde yürütülmektedir.</li><li>• Eğitim faaliyetlerine kadın velilerimizin katılım oranları yüksektir fakat genel katılım oranları beklenen düzeyde değildir</li></ul>	<ul style="list-style-type: none"><li>• Eğitim-öğretim faaliyetlerine genel katılım oranlarının yükseltilmesi</li></ul>
<ul style="list-style-type: none"><li>• Ailelerin gelir düzeyi düşük olduğundan okul-aile birliğine az miktarda bağlıdır</li><li>• Okul-aile birliği iş ve işlemleri okul yöneticileri tarafından üstlenilmektedir</li></ul>	<ul style="list-style-type: none"><li>• Harcama planlamalarında mali kaynaklarda meydana gelecek öngörülemez değişikliklerin dikkate alınması</li></ul>

### 3. BÖLÜM: GELECEĞE BAKIŞ

#### A. Misyon, Vizyon ve Temel Değerler

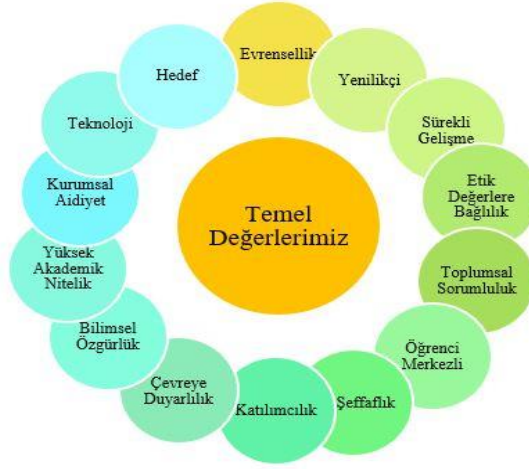
##### *MİSYONUMUZ*

Öğrencilerimizin çağdaş anlayış içerisinde, bilgiye ulaşan ve onu kullanabilen, kalıcı istenilen davranışların geliştiği, yaşantısında davranışları ile örnek model olan, Atatürk ilke ve inkılâplarına sanat ve spor anlayışına bağlı, ahlaklı vatan ve millet sevgisi ile dolu, sporu bir uğraş değil bir felsefe bir kültür olarak kabul eden, en az bir yabancı dil bilen, okuyan, araştıran, teknolojik araçlardan yararlanabilen, Türkçeyi güzel konuşan, sözlü ve yazılı iletişim becerisi yüksek toplumsal sorunlara duyarlı bilimsel ve teknolojik yeniliklere açık, yaratıcı ve üretken, sürekli olarak kendini geliştiren, çalışma ve dayanışma alışkanlığı kazandırılarak takım ruhu ile hareket edebilen, yüksek eğitim kurumlarına etkin olarak hazırlanan, uluslar arası yarışmalarda ülkemizi başarı ile temsil edebilen; etkili, nitelikli, çağdaş, demokratik, laik ve sosyal bireyler olarak yetiştirmelerini sağlamak için varız.

##### *VİZYONUMUZ*

Atatürk ilkeleri, anayasa ve Türk Milli Eğitiminin amaçları doğrultusunda hareket eden, bilimsel ve teknolojik esaslara ve yeniliklere açık çevre ve ülke ihtiyaçlarına uygun çalışan; sürekli olarak gelişen ve yenilenen, öğrencilerini yüksek öğrenim kurumuna hazırlayan ve topluma aktif sağlayan mutlu, üretken kişiler olarak yetiştiren, çağdaş, aktif öğrenme yöntem ve tekniklerini kullanan, sosyal, kültürel ve bilimsel alanlarca çalışmalar yapan, genel kültür düzeyi yüksek alan bilgisi ve becerilerine sahip, kendine güvenen, ülke sporuna yetenekli sporcular kazandıran, onların uluslar arası çalışmalarına katılmasını sağlayan; okul sporlarının gelişmesine destek veren diğer spor kurum ve kuruluşları ile işbirliği içerisinde çalışan, dünya normlarında bir kurum olabilmek.

**Tablo 14 Stratejik Amaçlar, Hedefler**



<b>AMAÇ 2 (A2)</b>	Çağın ihtiyaç duyduğu bilgi, beceri ve yetkinlikleri kazandıran, teknolojiyi üretebilen, tarih bilinci ve bilim aracılığıyla geleceği kurgulayabilen, nitelikli insan kaynağı yetiştiren, ekonomiye katkı sunan, değerlerle donanmış bireyleri hayata hazır kılan, empati ve nezaket kazandıran bir ortaöğretim yapısıyla öğrenciler yetiştirmek.
<b>Hedef 2.1 (H2.1)</b>	Öğrencilerin kişisel özelliklerini dikkate alarak yeteneklerini ve niteliklerini geliştirmeye yönelik çalışmalarla devamsızlık ve sınıf tekrarlarının azaltılması, böylece eğitime katılımlarının artırılması hedeflenecektir.
<b>AMAÇ 2 (A2)</b>	Çağın gereksinim duyduğu bilgi, beceri ve yetkinlikleri öğrencilere kazandırarak, teknolojiyi geliştiren, tarihi bilinç ve bilim aracılığıyla geleceği şekillendiren, ekonomiye katkı sağlayan, değerlerini benimseyen ve bireyleri hayata hazırlayan, empati ve nezaket duygularını pekiştiren bir ortaöğretim yapısı oluşturarak öğrenciler yetiştirmek.
<b>Hedef 2.4 (H2.4)</b>	Ulusal ve uluslararası mesleki standartlara, ahilik geleneğine, mesleki ahlaka ve değerlere sahip olan, sosyal ve ekonomik sektörlerle iş birliği içinde çalışan; yenilikçi, girişimci, üretken ve ekonomiye katma değer sağlayan nitelikli iş gücü yetiştirilmesi hedeflenmektedir.
<b>AMAÇ 2 (A2)</b>	Çağın ihtiyaç duyduğu bilgi, beceri ve yetkinlikleri kazandıran, teknolojiyi üreten, tarih bilinci ve bilim aracılığıyla geleceği kurgulayan, nitelikli insan kaynağı yetiştiren, ekonomiye katkı sunan, değerleriyle bireyi hayata hazır kılan, empati ve nezaket kazandıran bir ortaöğretim yapısı ile öğrenciler yetiştirmek.
<b>Hedef 2.5 (H2.5)</b>	Mesleki ve teknik eğitim alanında eğitim-istihdam-üretim ilişkisi güçlendirilecek ve uluslararası iş birliği ve deneyim paylaşımı teşvik edilecektir.
<b>AMAÇ 5 (A5)</b>	Türkiye Yüzyılı inşasında millî, manevi ve kültürel değerlerini özümsemiş; çağın gereklerine uygun bilgi, beceri, tutum ve davranışlar ile demokratik anlayışa ve millî şura sahip şahsiyetli ve üretken öğrenciler yetiştirmek.
<b>Hedef 5.2 (H5.2)</b>	Sürdürülebilir kalkınma hedeflerine uygun bir yaklaşımla çevre ve iklim değişikliği konusundafarkındalığın artırılması sağlanacaktır..
<b>AMAÇ 7 (A7)</b>	Türkiye Yüzyılı vizyonu doğrultusunda fiziki ve teknolojik altyapısıyla güçlü, nitelikli personelle eğitime erişimi ve eğitimde kaliteyi artıracak, etkin ve hesap verebilen kurumsal yapıyı geliştirmek.
<b>Hedef 7.1 (H7.1)</b>	Öğretmen yetiştirme ve geliştirme süreci; mesleğe kabulden önceki eğitimden başlanarak mesleki gelişim ve mesleki gelişimini içerecek şekilde ihtiyaçlar doğrultusunda yeniden yapılandırılacak, öğretmenlik mesleğinin niteliği ve toplumsal statüsü güçlendirilecek, personel nitelikleri artırılabilecektir.



Amaç 2		Çağın ihtiyaç duyduğu bilgi, beceri ve yetkinlikleri kazandıran, teknolojiyi üretebilen, tarih bilinci ve bilim aracılığıyla geleceği kurgulayabilen, nitelikli insan kaynağı yetiştiren, ekonomiye katkı sunan, değerlerle donanmış bireyleri hayata hazır kılan, empati ve nezaket kazandıran bir ortaöğretim yapısıyla öğrenciler yetiştirmek.						
Hedef 2.1		Öğrencilerin kişisel özelliklerini dikkate alarak yeteneklerini ve niteliklerini geliştirmeye yönelik çalışmalarla devamsızlık ve sınıf tekrarlarının azaltılması, böylece eğitime katılımlarının artırılması hedeflenecektir.						
Amacın İlgili Olduğu Program/Alt Program Adı		ORTAÖĞRETİM						
Amacın İlişkili Olduğu Alt Program Hedefi		Eğitime Erişim ve Fırsat Eşitliği						
Performans Göstergeleri		Hedef e Etkisi (%)	Plan Dönemi Başlangıç Değeri	2024	2025	2026	2027	2028
PG-2.1.1 Ortaöğretimde okullaşma oranı (14-17) (Yaş Grubu) (%)		25	83,48	85	87	89	91	93
PG-2.1.2 Ortaöğretimde 20 gün ve üzeri devamsız öğrenci oranı (%) (Özürlü ve Özürsüz)	OŞM	20	10	9	9	8	8	7
PG-2.1.3 Ortaöğretimde 9. sınıf tekrar oranı (%)	OŞM	20	13	12	11	10	10	9
PG-2.1.4 Ortaöğretimde en az bir sosyal etkinliğe katılan öğrenci oranı	OŞM	20	16,2	18	19	20	22	23

<b>Sorumlu Birim</b>	<b>Ortaöğretim Şube Müdürlüğü</b>
<b>İş Birliği Yapılacak Birim(ler)</b>	BİŞM, DÖŞM, MTEŞM, ÖÖKŞM, HHB
<b>Stratejiler</b>	<p>S-2.1.1: Öğrencilerin ortaöğretime katılımlarını artırmaya, devamsızlık ve sınıf tekrarlarını azaltmaya ve örgün eğitimde kalmalarını sağlamaya yönelik çalışmalar yapılacaktır.</p> <p>S-2.1.2: Ortaöğretimde öğrencilerin akademik, bilimsel, sosyal, kültürel, sanatsal ve sportif faaliyetlere, ayrıca sosyal sorumluluk programlarına katılımları teşvik edilecektir.</p> <p>S-2.1.3: Toplumun her kesiminden daha fazla öğrencinin özel okullara erişimini sağlamaya yönelik geliştirilen mekanizmaların sürdürülmesi sağlanacaktır.</p> <p>S-2.1.4: Öğrenci Gelişim Dosyası, öğrencilerin farklı yönlerden gelişimlerini izleyerek değerlendirilmesine olanak tanıyan bir yapıya dönüştürülecektir.</p>
<b>Riskler</b>	<ul style="list-style-type: none"><li>• Bölgeler arasındaki gelişmişlik düzeyindeki farklılıkların devam etmesi,</li><li>• Ortaöğretim çağındaki öğrencilerin yaygın eğitim kurumlarına geçiş isteği,</li><li>• Uluslararası konjonktürel değişikliklerin ve ekonomik göstergelerin eğitim üzerindeki etkisi,</li><li>• Özel öğretim ilgili mevzuatın yeterli uygulama alanı sunmaması.</li></ul>
<b>Maliyet Tahmini</b>	21500 TL
<b>Tespitler</b>	<ul style="list-style-type: none"><li>• Eğitim ortamlarının öğrencilerin sosyal, sportif ve kültürel ihtiyaçlarını karşılamada yetersiz kalması,</li><li>• Bazı öğrencilerin maddi zorluklar nedeniyle ortaöğretime devam edememesi,</li><li>• Eğitim maliyetlerinde beklenmedik artışlar yaşanması,</li><li>• Doğal afetler, salgın hastalıklar gibi durumların eğitim süreçlerinin sürdürülebilirliğine engel oluşturması,</li><li>• Özel öğretim kurumlarına devam eden öğrenci oranlarının OECD ortalamasının altında kalması.</li></ul>
<b>İhtiyaçlar</b>	<ul style="list-style-type: none"><li>• Öğrencilerin devamsızlıklarının önlenmesi, ilgi ve yeteneklerine uygun olarak yönlendirilmesi ve ortaöğretime katılımlarının artırılması için bakanlıkça güçlendirilecek olan rehberlik sisteminin okullarda gerekli tanıtımın yapılması</li><li>• Okul aidiyetinin geliştirilmesi amacıyla öğrencilere yönelik sosyal etkinliklerin artırılması</li><li>• Eğitim ortamlarının öğrenci ihtiyaçlarına cevap verecek şekilde geliştirilmesi ve buna yönelik finansmanın sağlanması</li><li>• Ortaöğretimde akademik başarısızlık, devamsızlık, sınıf tekrarı ve okul terkine sebep olan faktörlerin tespit edilmesi</li></ul>

<b>Amaç 2</b>	Çağın talep ettiği bilgi, beceri ve yetenekleri kazandıran, teknolojiyi yenilikçi bir şekilde kullanabilen, tarih bilinci ve bilimsel düşünceyle geleceği şekillendiren, ekonomiye katkı sağlayan, değerlerle donanmış, yaşam için hazır bireyler yetiştiren ve empati ile nezaket kazandıran bir ortaöğretim yapısı ile öğrenciler yetiştirmek.						
<b>Hedef 2.2</b>	Ortaöğretim sistemi, öğrencilere değişen dünyanın gerektirdiği başta okuma kültürü olmak üzere bilgi, beceri, yetkinlik ve yeterlilikleri kazandıran bir yapıya kavuşturulacaktır.						
<b>Amacın İlgili Olduğu Program/Alt Program Adı</b>	<b>ORTAÖĞRETİM</b>						
<b>Amacın İlişkili Olduğu Alt Program Hedefi</b>	<b>Genel Ortaöğretim</b>						
<b>Performans Göstergeleri</b>	<b>Hedefe Etkisi (%)</b>	<b>Plan Dönemi Başlangıç Değeri</b>	<b>2024</b>	<b>2025</b>	<b>2026</b>	<b>2027</b>	<b>2028</b>
PG-2.2.1 Genel ortaöğretimde öğrencilerin yılsonu başarı puan ortalaması	25	65	67	69	70	71	73
PG-2.2.2 Genel ortaöğretim son sınıf düzeyinde yükseköğretime yerleşen öğrenci oranı (%)	25	30	34	36	38	39	41
PG-2.2.3 Genel ortaöğretimde tescil edilen patent, faydalı model, marka ve tasarım sayısı	15	3	3	5	6	6	7
PG-2.2.4 Öğrenci başına okunan kitap sayısı	15	2	3	4	4	5	5

<b>Sorumlu Birim</b>	<b>Ortaöğretim Şube Müdürlüğü</b>
<b>İş Birliği Yapılacak Birim(ler)</b>	BiŞM, DÖŞM, MTEŞM, ÖÖKŞM
<b>Stratejiler</b>	<p>S-2.2.1: Türkiye'nin Yüzyıl Vizyonu'na uygun olarak, dünya çapında bilim, kültür ve sanatta lider konumunu güçlendirmek için genel ortaöğretimde kalitenin artırılmasına odaklanılacaktır.</p> <p>S-2.2.2: Ortaöğretimdeki öğretim programları, öğrencilerin bütünsel gelişimini destekleyecek yenilikçi bir eğitim yaklaşımıyla uyumlu olarak ilimizde tanıtılacak ve yaygınlaştırılacaktır.</p> <p>S-2.2.3: Ders kitapları ve materyaller, öğrencilerin üst düzey düşünme becerilerini ve sosyal-duygusal becerilerini geliştirme sorumluluğunu üstlenmelerine yardımcı olacak şekilde tasarlanacak ve yapay zeka destekli bireysel öğrenme platformlarında öğrencilerin ve öğretmenlerin etkileşimine olanak sağlayacaktır.</p> <p>S-2.2.4: Genel ortaöğretimde eğitim ve öğretim süreçlerinin geliştirilmesi amacıyla, okullar arasındaki nitelik ve başarı farklılıklarının izlenmesi ve iyileştirilmesine yönelik çalışmalar yapılacaktır.</p> <p>S-2.2.5: Eğitim süreçleri, öğrencilerin milli, manevi ve evrensel değerleri benimseyerek davranışa dönüştürebilecekleri bir anlayışla güçlendirilecek ve okuma kültürünü desteklemek için çaba harcanacaktır.</p>
<b>Riskler</b>	<ul style="list-style-type: none"><li>• Yükseköğretime olan aşırı önem verme eğiliminde olan öğrenci velileri,</li><li>• Eğitimde yeni uygulamaların geliştirilmesi ve hayata geçirilmesi üzerinde konjonktürel ve sosyoekonomik faktörlerin baskısı,</li><li>• Bölgesel ve okullar arası farklılıkların devam etmesi,</li><li>• Kurumsal kapasitede gelişmeye açık alanların var olması ve değişime karşı farklı kesimlerden direnç görülmesi.</li></ul>
<b>Maliyet Tahmini</b>	21500 TL
<b>Tespitler</b>	<ul style="list-style-type: none"><li>• Genel ortaöğretimde, öğrencilerin çok yönlü gelişimini destekleyecek uygulamaların istenilen seviyede olmaması,</li><li>• Genel ortaöğretim kurumları arasında farklı imkanlar ve başarı düzeylerinin bulunması,</li><li>• Projelerin gerçekleştirilmesi için yeterli finansal kaynak olmaması ve proje yürütücülerinin yeterince desteklenememesi.</li></ul>

## İhtiyaçlar

- Eğitim paydaşlarıyla iş birliklerinin güçlendirilmesi
- Fen ve sosyal bilimler liselerinde öğretmen seçiminde standartların artırılmasıyla, ulusal ve uluslararası projelerle patent, faydalı model, marka ve tasarım sayısının artırılması.
- Mevcut uygulamaların genel ortaöğretimde, öğrencilerin çok yönlü gelişimini destekleyecek projelerle ilgilenmelerini ve yeni projeler üretmelerini teşvik edecek şekilde düzenlenmesi ihtiyacı.
- Öğretim programlarının, öğrencilerin fiziksel, sosyal ve duygusal yönlerinin bütünsel olarak geliştirilmesine odaklanması gerekmektedir.
- "Proje Üreten Okul" anlayışının, proje okulu anlayışının yerini alması.

Amaç 5	Türkiye Yüzyılı inşasında millî, manevî ve kültürel değerlerini özümsemiş; çağın gereklerine uygun bilgi, beceri, tutum ve davranışlar ile demokratik anlayışa ve millî şuura sahip şahsiyetli ve üretken öğrenciler yetiştirmek.						
Hedef 5.1	Okullarda uygulanan yerel ve ulusal projelerdeki sayıyı arttırmak.						
Amacın İlgili Olduğu Program/Alt Program Adı	<b>ÖĞRENME KAZANIMLARI</b>						
Amacın İlişkili Olduğu Alt Program Hedefi	Öğretim Programları ve Materyaller						
Performans Göstergeleri	Hedefe Etkisi (%)	Plan Dönemi Başlangıç Değeri	2024	2025	2026	2027	2028
PG-5.1.1 Okullarda Uygulanan Etwinning Projesi Sayısı	20	4	12	22	36	48	54
PG-5.1.2 Kalite Etiketli Alınan Etwinning Proje Sayısı	20	2	4	11	13	22	28
PG-5.1.3 Kabul Edilen Tübitak 22-04 A ve B Proje Sayısı	20	5	7	9	10	12	15
PG-5.1.4 Kabul Edilen Tübitak 4006 Proje Sayısı	20	4	7	11	18	22	26
P.G5.1.5 Yurt Dışı Hareketliliği İçeren Erasmus Proje Sayısı	20	1	1	2	2	2	3

<b>Sorumlu Birim</b>	<b>Strateji Geliştirme Şube Müdürlüğü</b>
<b>İş Birliği Yapılacak Birim(ler)</b>	OŞM, TEŞM
<b>Stratejiler</b>	S-5.1.1 Okullarda uygulanan etwinning projelerinin kalitesi arttırılacaktır. S-5.1.2 Kalite etiketi alınan proje sayısında artış sağlanacaktır. S-5.1.3 Okullarda uygulanmakta olan tübitak projelerinin niteliğinde ve niceliğinde artış sağlanacaktır. S-5.1.4 Yurt dışı projelerine katılan öğretmen sayısı arttırılacaktır.
<b>Riskler</b>	<ul style="list-style-type: none"><li>• Faaliyetlerde sürekliliğin sağlanamaması</li><li>• Yurt dışı proje başvuru sayısının yetersiz kalması</li><li>• Mali kaynakların yetersiz kalması</li><li>• Okulların ulusal projelere yeterince vakit ayıramaması</li></ul>
<b>Maliyet Tahmini</b>	41000 TL
<b>Tespitler</b>	<ul style="list-style-type: none"><li>• Projelere yeterli ilgilinin olmaması</li><li>• Öğretmenlerin yurt dışı projeler hakkında ilgili olması</li></ul>
<b>İhtiyaçlar</b>	<ul style="list-style-type: none"><li>• Proje Eğitimlerinin Verilmesi</li><li>• Öğretmenlere yurt dışı hareketliliği hakkında bilgiler verilmesi</li><li>• Tübitak projeleriyle ilgili yeterli bilginin olmaması</li></ul>

Amaç 5	Türkiye Yüzyılı inşasında millî, manevi ve kültürel değerlerini özümsemiş; çağın gereklerine uygun bilgi, beceri, tutum ve davranışlar ile demokratik anlayışa ve millî şuura sahip şahsiyetli ve üretken öğrenciler yetiştirmek.						
Hedef 5.2	Sürdürülebilir kalkınma hedeflerine uygun bir yaklaşımla çevre ve iklim değişikliği konusunda farkındalığın artırılması sağlanacaktır.						
Amacın İlgili Olduğu Program/Alt Program Adı	<b>ÖĞRENME KAZANIMLARI</b>						
Amacın İlişkili Olduğu Alt Program Hedefi	<b>Çevre Bilinci</b>						
Performans Göstergeleri	Hedefe Etkisi (%)	Plan Dönemi Başlangıç Değeri	2024	2025	2026	2027	2028
PG-5.2.1 Atık yönetimi hakkında öğrencilere verilen eğitim sayısı	30	116	130	140	147	155	160
PG-5.2.2 Okul Temiz Belgesi Hakkında öğretmenlere verilen eğitim sayısı	20	229	260	270	280	290	295



<b>Sorumlu Birim</b>	<b>Destek Hizmetleri Şube Müdürlüğü</b>
<b>İş Birliği Yapılacak Birim(ler)</b>	BİŞM, DÖŞM, HBÖŞM, İEŞM, MTEŞM, OŞM, ÖERHŞM, TEŞM, EMB
<b>Stratejiler</b>	<p><b>S-5.2.1</b> Sıfır atık ve geri dönüşüm uygulamalarının yaygınlaştırılması amacıyla okul/kurumlar- da “Sıfır Atık Projesi” kapsamında atıklar (ambalaj atığı, özel atık, tıbbi atık, tehlikeli atıklar) kaynağından ayrı ayrı toplanarak geri dönüşüm ve geri kazanım süreci içerisinde değerlendirilecektir.</p> <p><b>S-5.2.5</b> Okulum Temiz Belgelendirme Sistemi kurulan okul ve kurumların belgelendirme başvurularının alınarak tarafsız, bağımsız ve tutarlı bir şekilde uygunluk değerlendirme ve belgelendirme süreçleri yürütülecektir.</p>
<b>Riskler</b>	<ul style="list-style-type: none"><li>• Faaliyetlerde sürekliliğin sağlanamaması</li><li>• Çevre bilinci konusunda toplumun farkındalıklarına karşı dirençli olması</li><li>• Mali kaynakların yetersiz kalması</li></ul>
<b>Maliyet Tahmini</b>	41000 TL
<b>Tespitler</b>	<ul style="list-style-type: none"><li>• İklim değişikliğine bağlı olarak ortaya çıkabilecek afetlerde gerekli önlemlerin eksikliği</li><li>• Doğal kaynakların korunması ve tasarrufuna karşı tedbirler alınmaması</li></ul>
<b>İhtiyaçlar</b>	<ul style="list-style-type: none"><li>• Su tasarrufunun sağlanması</li><li>• Atıkların yönetilmesi</li></ul>

<b>Amaç 7</b>		Türkiye Yüzyılı vizyonu doğrultusunda fiziki ve teknolojik altyapısıyla güçlü, nitelikli personelle eğitime erişimi ve eğitimde kaliteyi artıracak, etkin ve hesap verebilen kurumsal yapıyı geliştirmek.					
<b>Hedef 7.1</b>		Öğretmen yetiştirme ve geliştirme süreci; mesleğe kabulden önceki eğitimden başlanarak mesleki gelişim ve mesleki gelişimini içerecek şekilde ihtiyaçlar doğrultusunda yeniden yapılandırılacak, öğretmenlik mesleğinin niteliği ve toplumsal statüsü güçlendirilecek, personel nitelikleri artırılacaktır.					
<b>Amacın İlgili Olduğu Program/Alt Program Adı</b>		<b>KURUMSAL KAPASİTE</b>					
<b>Amacın İlişkili Olduğu Alt Program Hedefi</b>		Öğretmen ve Yöneticiler					
<b>Performans Göstergeleri</b>	<b>Hedefe Etkisi (%)</b>	<b>Plan Dönemi Başlangıç Değeri</b>	<b>2024</b>	<b>2025</b>	<b>2026</b>	<b>2027</b>	<b>2028</b>
<b>PG-7.1.1 Öğretmen başına düşen yıllık hizmet içi eğitim süresi (Saat)</b>	<b>40</b>	<b>1,12</b>	<b>2,12</b>	<b>3,12</b>	<b>4,12</b>	<b>5,12</b>	<b>5,18</b>
<b>PG-7.1.2 ISCED sınıflamasına göre öğretmenlerin hizmet içi eğitime katılım düzeyi (%)</b>	<b>30</b>	<b>1,09</b>	<b>2,09</b>	<b>3,09</b>	<b>4,09</b>	<b>5,09</b>	<b>5,19</b>
<b>PG-7.1.3 Uzaktan Eğitim Kapısı aracılığıyla eğitimlere katılan personel oranı (%)</b>	<b>30</b>	<b>5,86</b>	<b>6,86</b>	<b>7,86</b>	<b>8,86</b>	<b>9,86</b>	<b>10,01</b>

<b>Sorumlu Birim</b>	<b>Öğretmen Yetiştirme ve Geliştirme Şube Müdürlüğü, İnsan Kaynakları Yönetimi Şube Müdürlüğü</b>
<b>İş Birliği Yapılacak Birim(ler)</b>	BiŞM, DÖŞM, HBÖŞM, MTEŞM, OŞM, ÖERHŞM, ÖÖKŞM, TEŞM, EMB,,
<b>Stratejiler</b>	<p><b>S-7.1.1 Güncellenecek</b> olan “Öğretmenlik Mesleği Genel Yeterlikleri”, ulusal ve uluslararası standartlar ile ihtiyaçlar doğrultusunda ve bu çerçevede Öğretmen Dijital Yeterlik Çerçevesi oluşturulacak ve dijital hizmet içi eğitim faaliyetlerinin desteklenmesi için dijital eğitim platformlarında içeriklerin öğretmenler ile paylaşılması sağlanacaktır.</p> <p><b>S-7.1.2</b> Öğretmenlerin meslek öncesi eğitimlerinin bütünlüyci bir parçası olarak öğretmenlik mesleğine ilişkin bilgi, beceri, tutum, değerlerin geliştirilmesi ve pedagojik yetkinliklerin desteklenmesi amacıyla kurulacak olan “Millî Eğitim Akademisi” kurulacak ve “Öğretmen Strateji Belgesi” Türki-ye Yüzyılı vizyonu doğrultusunda il düzeyinde eğitimler verilecektir.</p> <p><b>S-7.1.3</b> Personel niteliğini artırmak için Bakanlıkça uzaktan eğitim platformlarının yanında Cumhurbaşkanlığı Uzaktan Eğitim Kapısı (UEK) üzerinden verilen eğitimlere katılımın artırılması sağlanacak, eğitim yöneticiliğinin profesyonel meslek olarak düzenlenmesi yönünde yapılan çalışmaların il düzeyinde takibi sağlanacaktır.</p> <p><b>S-7.1.4</b> Öğretmenlerimizin ve okul yöneticilerimizin mesleki gelişimlerini sürekli desteklemek üzere üniversitelerle ve STK’lerle yüz yüze, örgün ve/veya uzaktan eğitim iş birlikleri hayata geçirilerek eğitimler düzenlenecek ve öğretmenlerin mesleki gelişim programları, güncel ihtiyaçlar temelinde bölgenin, okulun ve öğretmenin gereksinimlerine uygun şekilde belirlenerek okullarda uygulanacaktır.</p>
<b>Riskler</b>	Üniversiteler ile yeterli düzeyde iş birliği imkânı sağlanamaması. Politika değişiklikleri yaşanması Değişen teknolojik gelişmelere karşı uyum
<b>Maliyet Tahmini</b>	42000 TL
<b>Tespitler</b>	<ul style="list-style-type: none"> <li>• Yönetici ve öğretmenlerin mesleki gelişim eğitimlerinde üniversiteler ile yeterli düzeyde iş birliği imkânı sağlanamaması</li> <li>• Öğretmen ve yöneticilere verilen mesleki gelişim eğitimlerinin nitelik ve niceliğinin geliştirilmeye açık olması</li> <li>• Öğretmenlerin talep ettikleri düzeyde eğitim alamaması</li> <li>• Öğretmenlerin mesleki gelişim ihtiyaç ve önceliklerini belirlemede okulların ihtiyaçlarının yeterli düzeyde dikkate alınmaması</li> <li>• Pedagojik formasyon eğitimlerinin, öğretmenleri yeterli düzeyde mesleğe hazırlayamaması</li> </ul>
<b>İhtiyaçlar</b>	<ul style="list-style-type: none"> <li>• İhtiyaç duyulan alanlarda öğretmen ve yöneticilere üniversiteler aracılığıyla mesleki gelişim eğitimlerinin verilmesi</li> <li>• Mesleki gelişimde, yerel ihtiyaçlara duyarlı ve okul bağlamıyla uyumlu yeni yaklaşımlar olarak tanımlanan mesleki gelişim toplulukları, okul temelli mesleki gelişim ve öğretmen-yönetici hareketlilik programlarının yaygınlaştırılması ve öğretmenlerin bu faaliyetlere erişilebilirliğinin artırılması</li> </ul>

Tahmini Kaynaklar Analizinden yararlanılarak kurumumuzun 5 yıllık hedeflerine ulaşılabilmesi için planlanan faaliyetlerin Tahmini Maliyet Analizi yapılmıştır.

**Tablo 15 Tahmini Maliyetler (TL)**

Hedefler	2024	2025	2026	2027	2028	Toplam Maliyet
A2	2500	3000	5000	5000	6000	21500
H2.1	2500	3000	5000	5000	6000	21500
A2	4000	4000	6000	7000	8000	29000
H2.4	4000	4000	6000	7000	8000	29000
A2	4000	6000	7000	6000	9000	32000
H3.1	4000	6000	7000	6000	9000	32000
A5	4000	8000	8000	9000	12000	41000
H5.2	4000	8000	8000	9000	12000	41000
A7	5000	7000	7000	12000	11000	42000
H7.1	5000	7000	7000	12000	11000	42000
<b>TOPLAM</b>	<b>38000</b>	<b>52000</b>	<b>64000</b>	<b>70000</b>	<b>80000</b>	<b>331000</b>

## E. İzleme ve Değerlendirme

Müdürlüğümüzün 2024-2028 Stratejik Planı İzleme ve Değerlendirme sürecini ifade eden İzleme ve Değerlendirme Modeli hazırlanmıştır. Okulumuzun Stratejik Plan İzleme-Değerlendirme çalışmaları eğitim-öğretim yılı çalışma takvimi de dikkate alınarak 6 aylık ve 1 yıllık sürelerde gerçekleştirilecektir. 6 aylık sürelerde Okul Müdürüne rapor hazırlanacak ve değerlendirme toplantısı düzenlenecektir. İzleme-değerlendirme raporu, istenildiğinde İlçe Milli Eğitim Müdürlüğüne gönderilecektir.

**Şekil 8 Stratejik Plan İzleme ve Değerlendirme Modeli**



## EKLER

**Tablo 16 Strateji Geliştirme Kurulu**

SIRA	ADI-SOYADI	GÖREVİ	KURULDAKİ GÖREVİ
1	Ayhan TAŞTAN	Okul Müdürü	Başkan
2	İsmail SÖNMEZ	Müdür Yardımcısı	Kurul Üye
3	Ali KARANLIK	Öğretmen	Üye
4	Ayşe KILIÇ	Öğretmen	Üye
5	Faruk KARAKUŞ	Öğretmen	Üye

**Tablo 17 Stratejik Planlama Ekibi**

SIRA	ADI-SOYADI	GÖREVİ	EKİPTEKİ GÖREVİ
1	Ahmet ALINAK	Müdür Yardımcısı	Başkan
2	Yaşar ABUŞKA	Öğretmen	Üye
3	Nursema GÖKÇE	Öğretmen	Üye
4	Mehmet ŞAHİN	Öğretmen	Üye
5	Hilmi SEZER	Öğretmen	Üye